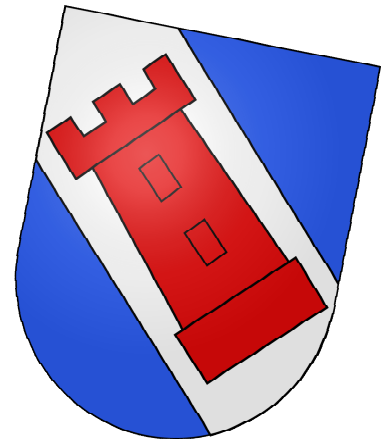


Brienzwiler Niuws



01/2021 - Frühjahr



Mitteilungsorgan der Gemischten Gemeinde Brienzwiler

*Es ersetzt die früheren Mitteilungen an die
Bevölkerung und Teile der früheren „Brattig“.*

Mal was Neues!

Entstanden ist die Idee in der Kulturkommission. Vielen Einwohnerinnen und Einwohnern fehlt offenbar die «Brattig» – Jenes Blettli, welches bis vor ein paar Jahren erschienen ist, mit allerlei Geschichten aus dem Dorf.

Jeder kennt die Infoblätter, die «Mitteilungen an die Bevölkerung», welche Ihr bisher von Zeit zu Zeit in Euren Briefkästen vorgefunden habt.

Die «Brattig» und die «Mitteilungen» zusammen kombiniert ergibt die «Brienzwiler Niuws». Ein Sammelsurium aus Informationen, Niuws und Geschichten. Nicht zu trocken, je nachdem angereichert mit einer Prise Humor. Damit Ihr wisst, was im Dorf läuft!

Vor Euch liegt nun die erste Ausgabe.

Ideen, Inhaltsvorschläge, Berichte etc. nehmen wir sehr gerne entgegen.

Wir wünschen Euch viel Vergnügen mit der neuen Lektüre!

Brienzwiler, im März 2021

Eure Gemeindeverwaltung & Gemeindebehörden

Zahlen & Fakten

Höhenangaben

Dorfzentrum	700 m
Tiefster Punkt	575 m Bahnhof
Höchster Punkt	2'890 m Wildgärst

Flächenangaben

Gesamtfläche	1'788 ha
Dorfgebiet inkl. Wilervorsass	761 ha
Exklave Oltscheren	1'027 ha

Einwohnerzahl per 1.1.2021

Gesamthaft	484 Einwohner
Schweizer	440 Einwohner
Ausländer	44 Einwohner

Steueranlagen und Gebühren

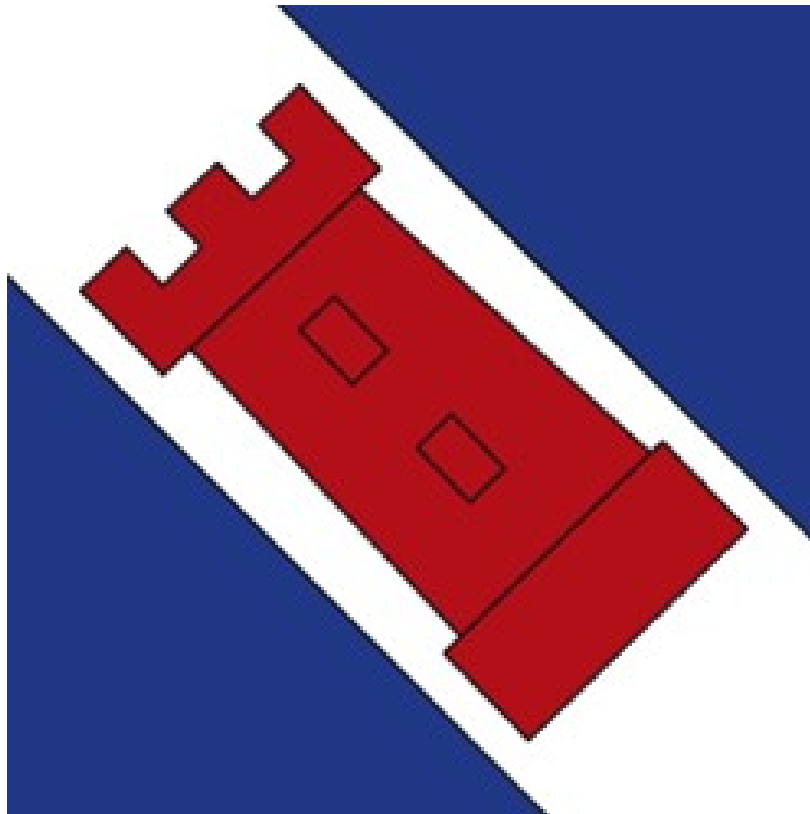
Gemeindesteueranlage	1.84 Einheiten
Liegenschaftssteuer	1.2 o/oo des amtlichen Wertes
Wassergebühren	Gemäss Tarif Wasserreglement
Abwassergebühren	160% der Wassergebühren
Stromgebühren	Hochtarif 19.9 Rp. / kWh Niedertarif 13.7 Rp. / kWh Wärmepumpen Einheitstarif 13.7 Rp. / kWh Leistungen und Abgaben 2.46 Rp. / kWh
Hundetaxe	CHF 100.00 pro Hund

Geschichte

"Wylter am Brünig", wie Brienzwiler früher einmal hiess, lag von altersher an der wichtigen Durchgangsachse des Brünigpass. Der ganz alte Weg führte von Kienholz (Brienz) über Hofstetten zum Brienzwiler Ortsteil "Schloss" und anschliessend quer durch den heutigen alten Dorfkern ins Aenderdorf und von dort Richtung Brünig. Der Flurname Schloss bedeutet, dass am erhöhten Eingang im Westen des Dorfes einmal ein Wachturm stand.

Der weisse Schrägbalken auf blauem Grund verweist auf die Durchgangsstrasse vom Briensersee zum Brünigpass. Der Balken seinerseits ist belegt mit einem roten Turm. Symbolisch konnte von hier aus das Geschehe auf diesem Verkehrsweg überwacht werden.

Ein weiterer Hinweis auf den Turm geht auf die Familie von Rudenz, die in Brienzwiler grössere Güter besass. Das Gemeindewappen von Brienzwiler wurde 1944 geschaffen



Informationen

Grüngutdeponie wieder offen

Die Sammelstelle im Banholz zur Abgabe von Grünabfällen und Schnittgut ist ab 10. April wieder jeden Samstag von 09.30 bis 11.30 Uhr geöffnet. Wie bisher sind die Äste gemäss Weisung des Deponiewartes an einem separaten Platz zu deponieren und für die umwelt-schädigenden Neophyten steht wieder eine Sammelmulde bereit.

Büchernische (Amacher-Haus)

Der Frauenverein freut sich, dass die Büchernische rege besucht wird und viele Bücher getauscht werden.

Bitte benutzen Sie diesen Ort aber nicht als Entsorgungsstation für Bücher, Romane, Heftli, die Sie einfach loswerden möchten. Immer wieder stehen ganze Säcke voller Bücher dort, die keinen Platz in den Regalen haben und die Wahrscheinlichkeit klein ist, dass diese Bücher gelesen werden.

Vielen Dank für Ihr Verständnis!

Einheimischen-Ausweis

Alle Personen mit zivilrechtlichem Wohnsitz in Brienzwiler können auf der Gemeindeverwaltung für CHF 10.00 einen Einheimischen-Ausweis beziehen. Dieser ist 5 Jahre gültig und muss jedes Jahr für die Verlängerung abgestempelt werden.

Besitzer des Einheimischen-Ausweises haben unter anderem Ermässigung auf Tickets/Saisonabonnements von diversen umliegenden Bergbahnen und haben kostenlosen Zugang zum Freilichtmuseum Ballenberg!

Informationen

Eventuelle Umnutzung Schulanlage Brienzwiler

Die Arbeitsgruppe Schule bhs von Brienzwiler lädt die Bevölkerung von Brienzwiler zu diesem Informationsanlass ein.

Wir machen uns Gedanken wie die Schulanlage in Zukunft genutzt werden könnte. Ein erste Information mit Hintergrundwissen und Visionen sowie den Gründen wieso wir eine Umnutzung prüfen möchten, möchten wir euch mitteilen und auch eure erste Reaktion erfahren.

Wir laden euch daher ein, diesem Informationsanlass am 27. April 2021 um 19:30 Uhr in der Turnhalle Brienzwiler beizuwohnen und freuen uns auf zahlreiches Erscheinen.



Aus dem Gemeinderat

Gerade rechtzeitig vor dem grossen Schnee durfte im letzten November der neue Gemeindetraктор in Empfang genommen werden. Die beiden Gemeindearbeiter Martin Wyss und Fred Zumbrunn konnten sich in den letzten Monaten mit dem neuen Arbeitsgerät vertraut machen.

Aus den Kommissionen / Funktionäre

Ende 2020 sind verschiedene Amtsperioden abgelaufen. Folgende Kommissionsmitglieder / Funktionäre wurden durch den Gemeinderat gewählt:

Baukommission

Aldo Budde als Ersatz für Alexander Schild-Zangerl
Adrian Schild stellt sich für weitere 4 Jahre zur Verfügung.

Bürgerkommission

Ueli Abplanalp für weitere 4 Jahre
Schild-Kuhnen Anita für weitere 4 Jahre

Kulturkommission

Cindy Ficza Watson als Ersatz für Christian Schild
Kaspar Würgler für weitere 4 Jahre

Schulkommission

Natascha Scheiwiler als Vertreterin der Bevölkerung

Funktionäre

Ueli Abplanalp als Erhebungsstellenleiter für weitere 4 Jahre
Roland Schild als Brunnenmeister für weitere 4 Jahre



Potz tuusig, Potzmusicig!



Anstelle des eidgenössischen Jungmusikanten-Treffens 2021, welches Mitte März in Baar ZG hätte stattfinden sollen und nun um ein Jahr verschoben wurde, bietet die SRF-Sendung „Potzmusicig“ ausgewählten Nachwuchsformationen eine Bühne. Mit dabei unter anderem die **Wendelsee-Örgeler** mit dem Stück „Waadländer Hochzyt“, komponiert von W. Schmid.

Unser **Severin Grossenbacher** (11 Jahre) und seine drei Örgeli-Kollegen zeigten dabei in einem fulminanten TV-Auftritt, was man aus einem Schwyzerörgeli rausholen kann!

Wir haben grosse Freude an solchem Talent und gratulieren Severin zu dieser gelungenen Show!

Wer die Sendung verpasst hat, kann diese im Internet nochmals anschauen.

Am einfachsten findet man's via Google mit dem Suchbegriff „SRF Potzmusicig“.



„Wyeler“

12. Juni
2021

FLOHMARKT



4. „WYLER FLOHMARKT“

Weitere Informationen folgen im April

Veranstaltungskalender Brienzwiler 2021

Datum noch offen	Musikgesellschaft Frühlingskonzert
23. Mai	Skiclub Vorsass-Chilbi
28. Mai	Dorfi-Abend
12. Juni	Flohmarkt
18. Juni	Samariterverein, Feldübung
21. Juni	Gemeindeversammlung (Jahresrechnung 2020)
16. Juli	Samariterverein, Blutspenden
31. Juli	Bundesfeier auf dem Schulhausplatz
27. / 28. August	Waldkino (Verschiebedatum 3. / 4. September)
18. September	Eintopfschmaus
9./10. Oktober	Dart 22. Brienzwiler Open
12. November	Dorfi-Abend
6. Dezember	Samichlaus
10. Dezember	Gemeindeversammlung (Budget 2022)
2. Januar 2022	Musikgesellschaft Neujahrskonzert

(Alle Veranstaltungen „unter Vorbehalt“ der Covid19-CORONA-Situation)



Schule bhs

Kindergarten, Primar- und Realschule der Gemeinden
Brienzwiler, Hofstetten und Schwanden

www.schule-bhs.ch
mail@schule-bhs.ch

Unsere Schulkommission

Seit dem 1. Januar 2021 ist die Schulkommission im Vergleich zum 1. Januar 2019 zu 100% neu zusammengesetzt. Aus jeder Gemeinde nimmt eine Person aus dem Gemeinderat sowie jemand aus der Bevölkerung Einsitz. Aktuell setzt sich die Schulkommission wie folgt zusammen:



Vorne: Präsidentin, Ursi Willi (Gemeinderätin Hofstetten)

Hinten vlnr.:

Fränzi Fischer (Schwanden)

Maya Strasser (Gemeinderätin Brienzwiler)

Natascha Scheiwiler (Brienzwiler)

Janine Flühmann (Hofstetten)

Esther Scheinig (Gemeinderätin Schwanden)



Aus dem Schulalltag...

Seit Beginn des Schuljahres 2019/20 werden nun alle Klassen nach dem neuen Lehrplan 21 geschult. Alle Lehrpersonen besuchten dafür Weiterbildungen. Im Zentrum steht nun vielmehr das kompetenzorientierte Unterrichten. Der altbekannte Frontalunterricht ist weit in den Hintergrund gerückt. Anhand von praktischen Arbeiten sollen die Schülerinnen und Schüler eigene Erfahrungen sammeln und ihre Ideen einbringen können. Ein solches Beispiel erarbeitete die 8. + 9. Klasse.

Im Physikunterricht erlangten wir die Erkenntnis, dass ohne Haftreibung unser Alltag gar nicht funktionieren würde. Unsere angetriebenen Velos und Mofas würden „durchdrehen“, wären nicht zu steuern und wir könnten keinen Fuss „fest“ auf den Boden setzen, alles würde vom Wind fortbewegt...

In der Turnhalle wird die **8.+9. Kl.** anschliessend mit folgender Frage ins neue Mathematikthema „**Steigung & Gefälle**“ eingeführt:

- Wie steil kann ich das Bänkli an der Sprossenwand aufstellen, so dass ich es ohne fremde Hilfe gerade noch schaffe, hinaufzumarschieren?

Es gilt: Wird auf einem Meter waagrecht zurückgelegten Weg ebenfalls ein Meter Höhendifferenz erreicht, so habe ich eine Steigung von 100%!

Fermi - Aufgaben:

Benannt ist dieser Typ Aufgaben nach dem italienischen Physiker Enrico Fermi, der für seine treffsicheren Abschätzungen bekannt war.

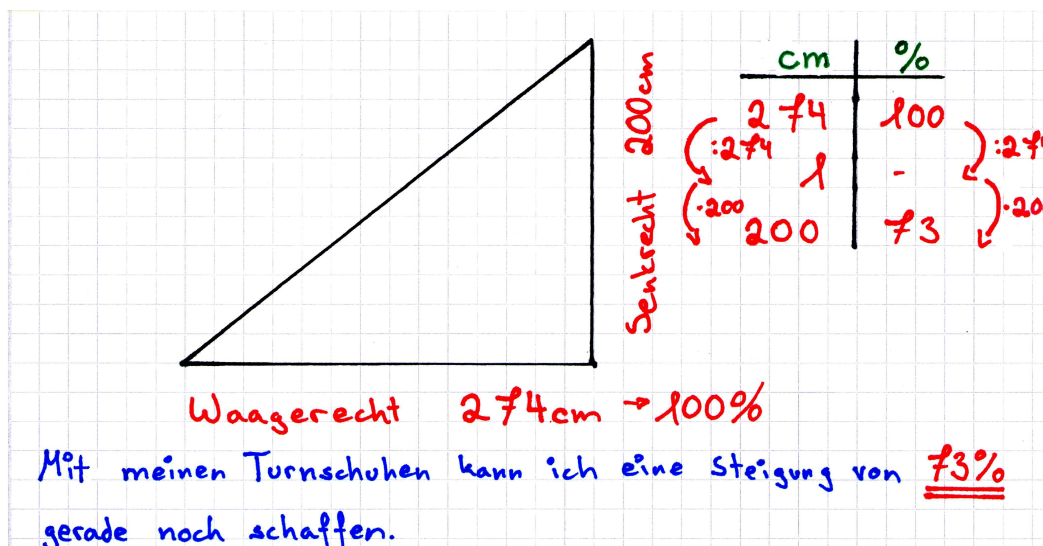
Sucht nun eine allgemeine Formel für die Berechnung von Gefälle & Steigung, die sich für folgende Aufgaben anwenden lässt:

- 1) Wer besitzt die Turnschuhe mit der grössten Haftreibung? Geht beim Testen an eure Grenzen!
- 2) Welche Steigung in % könnt ihr gerade noch überwinden?

Die Erprobungsphase:



Das Resultat:



DIE KULTURKOMMISSION BRIENZWILER
LÄDT EIN ZUM

DORFI-ABEND



«DIE ADLERJÄGER IN DER MONGOLEI»
REISEBERICHT VON ASTRID SCHILD

FREITAG, 28. MAI 2021 | 19:30 UHR
IM SCHULHAUS, BRIENZWILER

Wir freuen uns auf zahlreiche Besucherinnen und Besucher und einen gemütlichen Abend. Wer den Abholdienst in Anspruch nehmen möchte, meldet sich bitte bei der Gemeindeverwaltung,
Tel. 033 951 17 90

Aus dem Bauressort... 😊

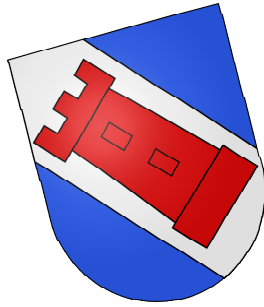


GESUCHT

Wir sind eine 4-köpfige Familie aus dem Kanton Thurgau und haben unser Herz ans Berner Oberland verloren.

Wir suchen **per 1. August 2021** eine Wohnung/ Haus ab 4,5-Zimmer zur Miete in der Gemeinde Brienzwiler(vorzugsweise), oder Umgebung. Mietkosten max. 1'900.- möglich. Gerne mit Erlaubnis zur Haltung von Haustieren. Ein Garten zur Mitbenützung, in dem unser Jüngster spielen kann, wäre wunderbar.

Wir würden uns sehr über Kontaktaufnahme freuen.
Telefon: 079/ 933 93 69 oder E-Mail: ma_salzillo@icloud.com



Wir suchen:

einen nebenamtlichen

**Mitarbeiter für den Unterhalt der
Wanderwege und Ruhebänke**

Arbeitsaufwand ca. 100 Std. pro Jahr

Entschädigung nach Aufwand zum
Gemeindestundenlohn (CHF 30.-)

Interessentinnen/Interessenten melden sich bis
Ende April 2021 bei der Gemeindeverwaltung

«Historisch»

An dieser Stelle steht die Rubrik «es war einmal...»

Wer interessante Bilder oder Berichte hat, die er gerne der Öffentlichkeit zeigen möchte, meldet sich bitte auf der Gemeindeverwaltung.



(1904 – Bau der Wasserversorgung)

Wasser-Qualität Fulbach



Vielleicht habt Ihr Euch schon über die rostroten Verfärbungen im Wasser des Fulbachs gewundert. Angesichts des unschönen Anblicks haben wir das Wasser vom Kantonalen Gewässer- und Bodenschutzlabor untersuchen lassen.

Die Untersuchung hat ergeben, dass es sich bei rostroten Substanz um Eisenbakterien handelt, welche sich gerne in sauerstoffarmem Gebiet, insbesondere bei fast stehendem Wasser, breit machen.

Es besteht keine Gefahr für Mensch und Tier, insbesondere für Hunde, die Wasser aus dem Bach trinken. Trotzdem ist für Tiere Vorsicht geboten, da in solchem Milieu auch andere Bakterien auftreten können.

Neuzuzüger

Brönnimann Rhiana	19.01.2021
Dissler Urs	08.01.2021
Fairchild Franzel	01.03.2021
Fischer Colin	02.02.2021
Flück Melanie	11.02.2021
Käser-Rüegg Jeannette	01.03.2021
Künzi da Conceição-Schmitt Angelino	02.01.2021
Künzi da Conceição Joana	02.01.2021
Reich Beatrice	01.02.2021
Rüegsegger Ursula	08.01.2021

Wir heissen alle Neuzuzüger in unserem idyllischen Dorf
herzlich willkommen!

Wegzüge

Schmocker Jasmin	28.02.2021
Grund Angelika	30.03.2021
Grund Charleen	30.03.2021
Rüegsegger Sonja	31.01.2021

Todesfälle

Schwarz Werner	02.03.2021
----------------	------------



Wichtige Telefonnummern

117
118
144
1414

Polizeinotruf
Feuerwehr
Ambulanz
REGA

140
145
162
187

Pannendienst
Vergiftungen
Wetterauskunft
Lawinen Bulletin



Öffnungszeiten Verwaltung

Montag, Mittwoch, Donnerstag: 08:00 - 12:00 und 13:30 - 17:00
Freitag: 08:00 - 12:00 und 13:30 - 16:00

Am Dienstag bleiben die Büros ganztags geschlossen.

(Abweichenden Öffnungszeiten sind jeweils bei der Verwaltung angeschlagen.)

Kontakt

Gemeindeverwaltung Brienzwiler
Dorfstrasse 19
3856 Brienzwiler

Telefon 033 951 17 90
eMail: gemeinde@brienzwiler.ch

www.brienzwiler.ch

